

SUMMARY Hochbegabte Kinder

ERSTELLT AM: 2006-03-05
DATENBASIS: Befragung 2006-02-21

Sind Sie Schulpsychologe?

88 von 92 (95.65%) ja
4 von 92 (4.35%) nein

Antworten: 92

In welchem Bundesland arbeiten Sie?

9 von 95 (9.47%) Baden-Württemberg
2 von 95 (2.11%) Bayern
2 von 95 (2.11%) Berlin
3 von 95 (3.16%) Brandenburg
2 von 95 (2.11%) Bremen
0 von 95 (0%) Hamburg
10 von 95 (10.53%) Hessen
2 von 95 (2.11%) Mecklenburg-Vorpommern
6 von 95 (6.32%) Niedersachsen
37 von 95 (38.95%) Nordrhein-Westfalen
3 von 95 (3.16%) Rheinland-Pfalz
3 von 95 (3.16%) Saarland
2 von 95 (2.11%) Sachsen
1 von 95 (1.05%) Sachsen-Anhalt
5 von 95 (5.26%) Schleswig-Holstein
8 von 95 (8.42%) Thüringen

Antworten: 95

Markieren Sie in der folgenden Liste bitte die Intelligenztestverfahren, die Sie in Ihrer schulpsychologischen Arbeit schon mal durchgeführt haben.

66 von 95 (69.47%) AID 2- Adaptives Intelligenz Diagnostikum 2 / 2001
42 von 95 (44.21%) APM - Advanced Progressive Matrices / 1998
22 von 95 (23.16%) AzN 4 - Aufgaben zum Nachdenken / 1993
6 von 95 (6.32%) BIS-Test - Berliner Intelligenzstruktur-Test Form 4 / 1997
8 von 95 (8.42%) BIVA - Bildbasierter Intelligenztest für das Vorschulalter / 2004
22 von 95 (23.16%) BBT 3-4 - Bildungs- Beratungs-Test für 3. und 4. Klassen / 1999
1 von 95 (1.05%) BOMAT advanced - Bochumer Matrizentest / 1999
90 von 95 (94.74%) CFT 1 - Grundintelligenztest Skala 1 / 1997
94 von 95 (98.95%) CFT 20 - Grundintelligenztest Skala 2 / 1998 bzw. 2006
77 von 95 (81.05%) CPM - Coloured Progressive Matrices / 2002
9 von 95 (9.47%) FRT- Figure Reasoning Test / 2004

| | |
|--------------------|--|
| 90 von 95 (94.74%) | HAWIK-III - Hamburg-Wechsler-Intelligenztest für Kinder III / 2000 |
| 16 von 95 (16.84%) | HAWIVA-III - Hannover-Wechsler-Intelligenztest für das Vorschulalter |
| 9 von 95 (9.47%) | HIT 3-4 - Heidelberger Intelligenztest für 3. und 4. Klassen / 1993 |
| 13 von 95 (13.68%) | ISA - Intelligenz-Struktur-Analyse / 2001 |
| 56 von 95 (58.95%) | I-S-T 2000R - Intelligenz-Struktur-Test 2000 R / 2001 |
| 72 von 95 (75.79%) | K-ABC - Kaufman Assessment Battery for Children, Deutsche Version / 2003 |
| 63 von 95 (66.32%) | KFT 1-3 - Kognitiver Fähigkeitstest für 1. bis 3. Klassen / 1983 |
| 73 von 95 (76.84%) | KFT 4-12R Kognitiver Fähigkeitstest für 4. bis 12. Klassen, Revision / 2000 |
| 57 von 95 (60.00%) | PSB-R 4-6 - Prüfsystem für Schul- und Bildungsberatung für 4. bis 6. Klassen - revidierte Fassung / 2002 |
| 48 von 95 (50.53%) | PSB-R 6-13 - Prüfsystem für Schul- und Bildungsberatung für 6. bis 13. Klassen - revidierte Fassung / 2003 |
| 71 von 95 (74.74%) | SPM - Standard Progressive Matrices / 1998 |
| 6 von 95 (6.32%) | WIT - Wilde-Intelligenz-Test / 1994 |
| 33 von 95 (34.74%) | ZVT - Zahlen-Verbindungs-Test / 1997 |
| 14 von 95 (14.74%) | Welches Verfahren haben Sie sonst noch eingesetzt? |

Welches Verfahren haben Sie sonst noch eingesetzt?:

Antworten: 1058

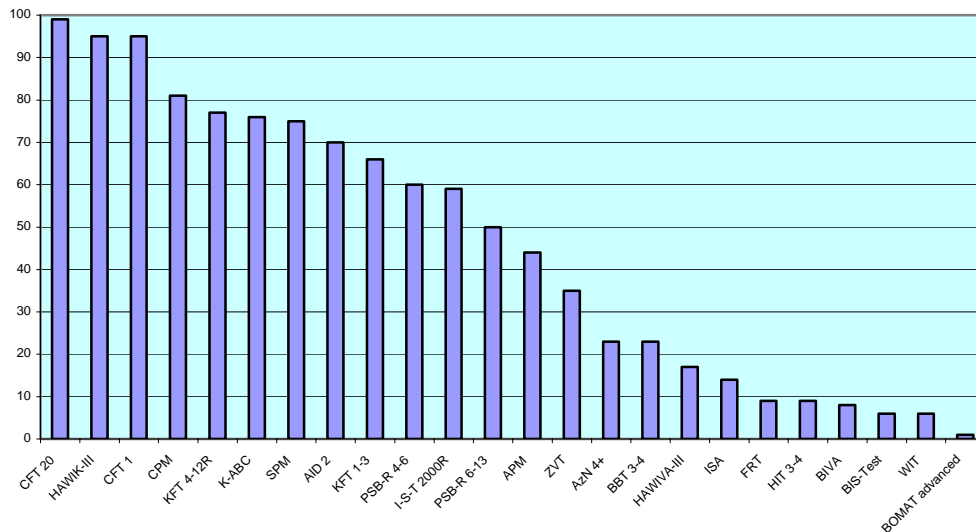
vorstehende Ergebnisse geordnet:

Welche Intelligenztestverfahren, haben Sie in Ihrer schulpsychologischen Arbeit schon einmal durchgeführt?

| | |
|----|--|
| 94 | CFT 20 - Grundintelligenztest Skala 2 / 1998 bzw. 2006 |
| 90 | HAWIK-III - Hamburg-Wechsler-Intelligenztest für Kinder III / 2000 |
| 90 | CFT 1 - Grundintelligenztest Skala 1 / 1997 |
| 77 | CPM - Coloured Progressive Matrices / 2002 |
| 73 | KFT 4-12R Kognitiver Fähigkeitstest für 4. bis 12. Klassen, Revision / 2000 |
| 72 | K-ABC - Kaufman Assessment Battery for Children, Deutsche Version / 2003 |
| 71 | SPM - Standard Progressive Matrices / 1998 |
| 66 | AID 2- Adaptives Intelligenz Diagnostikum 2 / 2001 |
| 63 | KFT 1-3 - Kognitiver Fähigkeitstest für 1. bis 3. Klassen / 1983 |
| 57 | PSB-R 4-6 - Prüfsystem für Schul- und Bildungsberatung für 4. bis 6. Klassen - revidierte Fassung / 2002 |
| 56 | I-S-T 2000R - Intelligenz-Struktur-Test 2000 R / 2001 |
| 48 | PSB-R 6-13 - Prüfsystem für Schul- und Bildungsberatung für 6. bis 13. Klassen - revidierte Fassung / 2003 |
| 42 | APM - Advanced Progressive Matrices / 1998 |
| 33 | ZVT - Zahlen-Verbindungs-Test / 1997 |
| 22 | AzN 4 - Aufgaben zum Nachdenken / 1993 |
| 22 | BBT 3-4 - Bildungs- Beratungs-Test für 3. und 4. Klassen / 1999 |
| 16 | HAWIVA-III - Hannover-Wechsler-Intelligenztest für das Vorschulalter |
| 13 | ISA - Intelligenz-Struktur-Analyse / 2001 |
| 9 | FRT- Figure Reasoning Test / 2004 |
| 9 | HIT 3-4 - Heidelberger Intelligenztest für 3. und 4. Klassen / 1993 |

- 8 BIVA - Bildbasierter Intelligenztest für das Vorschulalter / 2004
- 6 BIS-Test - Berliner Intelligenzstruktur-Test Form 4 / 1997
- 6 WIT - Wilde-Intelligenz-Test / 1994
- 1 BOMAT advanced - Bochumer Matrizentest / 1999

Graphische Darstellung der Ergebnisse zum Bekanntheitsgrad der verschiedenen Testverfahren (Prozentangaben):



Markieren Sie bitte in der folgenden Liste diejenigen Verfahren, die Sie zur Zeit zur Diagnose von Hochbegabung einsetzen.

- | | |
|--------------------|--|
| 45 von 93 (48.39%) | AID 2- Adaptives Intelligenz Diagnostikum 2 / 2001 |
| 17 von 93 (18.28%) | APM - Advanced Progressive Matrices / 1998 |
| 3 von 93 (3.23%) | AzN 4 - Aufgaben zum Nachdenken / 1993 |
| 1 von 93 (1.08%) | BIS-Test - Berliner-Struktur-Test Form 4 / 1997 |
| 3 von 93 (3.23%) | BIVA - Bildbasierter Intelligenztest für das Vorschulalter / 2004 |
| 2 von 93 (2.15%) | BBT 3-4 - Bildungs- Beratungs-Test für 3. und 4. Klassen / 1999 |
| 1 von 93 (1.08%) | BOMAT advanced - Bochumer Matrizentest / 1999 |
| 43 von 93 (46.24%) | CFT 1 - Grundintelligenztest Skala 1 / 1997 |
| 62 von 93 (66.67%) | CFT 20 - Grundintelligenztest Skala 2 / 1998 bzw. 2006 |
| 19 von 93 (20.43%) | CPM - Coloured Progressive Matrices / 2002 |
| 0 von 93 (0%) | FRT- Figure Reasoning Test / 2004 |
| 78 von 93 (83.87%) | HAWIK-III - Hamburg-Wechsler-Intelligenztest für Kinder III / 2000 |
| 4 von 93 (4.30%) | HAWIVA-III - Hannover-Wechsler-Intelligenztest für das Vorschulalter |
| 2 von 93 (2.15%) | HIT 3-4 - Heidelberger Intelligenztest für 3. und 4. Klassen / 1993 |
| 6 von 93 (6.45%) | ISA - Intelligenz-Struktur-Analyse / 2001 |
| 30 von 93 (32.26%) | I-S-T 2000R Intelligenz-Struktur-Test 2000 R / 2001 |

| | |
|--------------------|--|
| 39 von 93 (41.94%) | K-ABC - Kaufman Assessment Battery for Children, Deutsche Version / 2003 |
| 23 von 93 (24.73%) | KFT 1-3 - Kognitiver Fähigkeitstest für 1. bis 3. Klassen / 1983 |
| 44 von 93 (47.31%) | KFT 4-12R - Kognitiver Fähigkeitstest für 4. bis 12. Klassen, Revision / 2000 |
| 20 von 93 (21.51%) | PSB-R 4-6 - Prüfsystem für die Schul- und Bildungsberatung für 4. bis 6. Klassen - revidierte Fassung / 2002 |
| 20 von 93 (21.51%) | PSB-R 6-13 - Prüfsystem für die Schul- und Bildungsberatung für 6. bis 13. Klassen - revidierte Fassung / 2003 |
| 22 von 93 (23.66%) | SPM - Standard Progressive Matrices / 1998 |
| 2 von 93 (2.15%) | WIT - Wilde-Intelligenz-Test / 1994 |
| 9 von 93 (9.68%) | ZVT - Zahlen-Verbindungs-Test / 1997 |
| 11 von 93 (11.83%) | Welches sonstige Verfahren setzen Sie noch ein?: |

Welches sonstige Verfahren setzen Sie noch ein?::

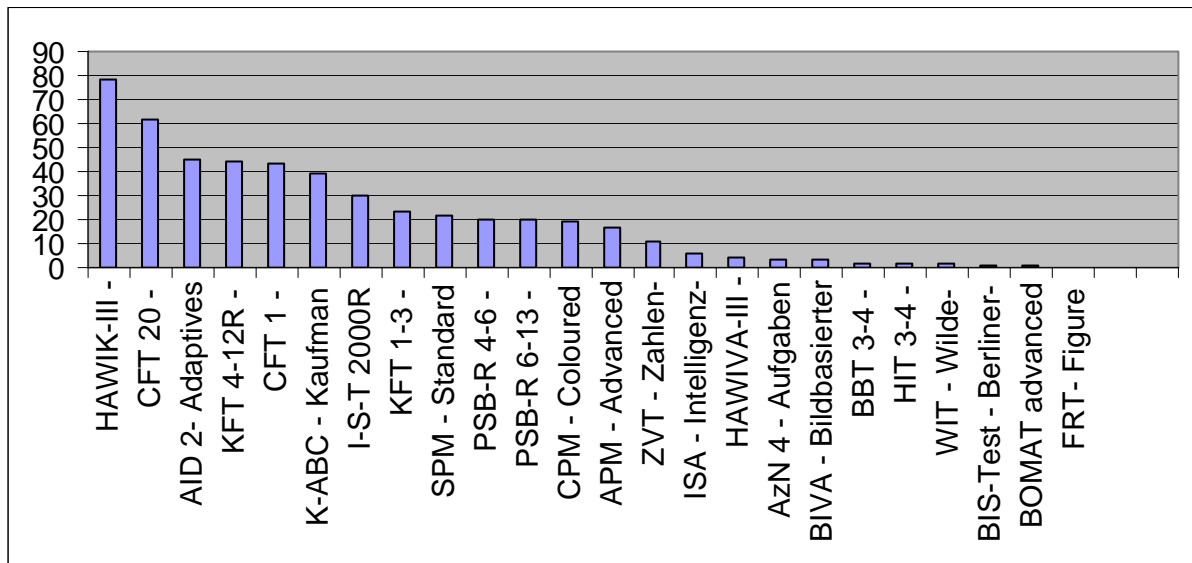
Antworten: 506

Vorstehende Ergebnisse geordnet:

Markieren Sie bitte diejenigen Verfahren, die Sie zur Zeit zur Diagnose von Hochbegabungen einsetzen:

| | |
|----|--|
| 78 | HAWIK-III - Hamburg-Wechsler-Intelligenztest für Kinder III / 2000 |
| 62 | CFT 20 - Grundintelligenztest Skala 2 / 1998 bzw. 2006 |
| 45 | AID 2- Adaptives Intelligenz Diagnostikum 2 / 2001 |
| 44 | KFT 4-12R - Kognitiver Fähigkeitstest für 4. bis 12. Klassen, Revision / 2000 |
| 43 | CFT 1 - Grundintelligenztest Skala 1 / 1997 |
| 39 | K-ABC - Kaufman Assessment Battery for Children, Deutsche Version / 2003 |
| 30 | I-S-T 2000R Intelligenz-Struktur-Test 2000 R / 2001 |
| 23 | KFT 1-3 - Kognitiver Fähigkeitstest für 1. bis 3. Klassen / 1983 |
| 22 | SPM - Standard Progressive Matrices / 1998 |
| 20 | PSB-R 4-6 - Prüfsystem für die Schul- und Bildungsberatung für 4. bis 6. Klassen - revidierte Fassung / 2002 |
| 20 | PSB-R 6-13 - Prüfsystem für die Schul- und Bildungsberatung für 6. bis 13. Klassen - revidierte Fassung / 2003 |
| 19 | CPM - Coloured Progressive Matrices / 2002 |
| 17 | APM - Advanced Progressive Matrices / 1998 |
| 9 | ZVT - Zahlen-Verbindungs-Test / 1997 |
| 6 | ISA - Intelligenz-Struktur-Analyse / 2001 |
| 4 | HAWIVA-III - Hannover-Wechsler-Intelligenztest für das Vorschulalter |
| 3 | AzN 4 - Aufgaben zum Nachdenken / 1993 |
| 3 | BIVA - Bildbasierter Intelligenztest für das Vorschulalter / 2004 |
| 2 | BBT 3-4 - Bildungs- Beratungs-Test für 3. und 4. Klassen / 1999 |
| 2 | HIT 3-4 - Heidelberger Intelligenztest für 3. und 4. Klassen / 1993 |
| 2 | WIT - Wilde-Intelligenz-Test / 1994 |
| 1 | BIS-Test - Berliner-Struktur-Test Form 4 / 1997 |
| 1 | BOMAT advanced - Bochumer Matrizentest / 1999 |
| 0 | FRT- Figure Reasoning Test / 2004 |

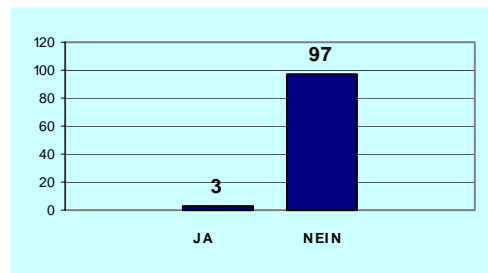
Graphische Darstellung der Ergebnisse bezüglich der Intelligenztestverfahren, die in der Hochbegabungs-Diagnose am häufigsten eingesetzt werden (absolute Werte):



Halten Sie zur Erkennung einer Hochbegabung eine Intelligenz-Diagnose ausschließlich auf der Grundlage einer Gruppenuntersuchung für fachlich vertretbar?

3 von 95 (3.16%) Ja
 92 von 95 (96.84%) nein

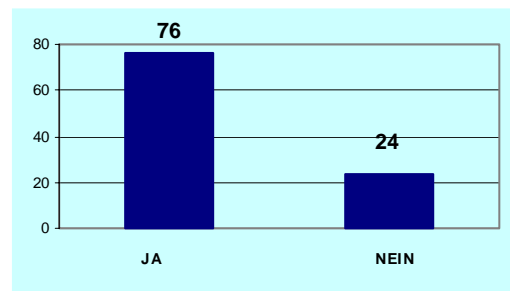
Antworten: 95



Ist es Ihrer Meinung nach bei einer Hochbegabten-Diagnostik notwendig, jeweils einen 2. Intelligenztest ein zu setzen?

71 von 94 (75.53%) ja
 23 von 94 (24.47%) nein

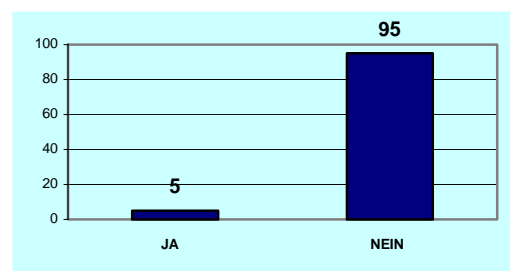
Antworten: 94



Halten Sie es für fachlich vertretbar, nur einzelne Subtests eines Intelligenztestverfahrens zur Hochbegabten-Diagnose zu verwenden?

5 von 92 (5.43%) ja
 87 von 92 (94.57%) nein

Antworten: 92

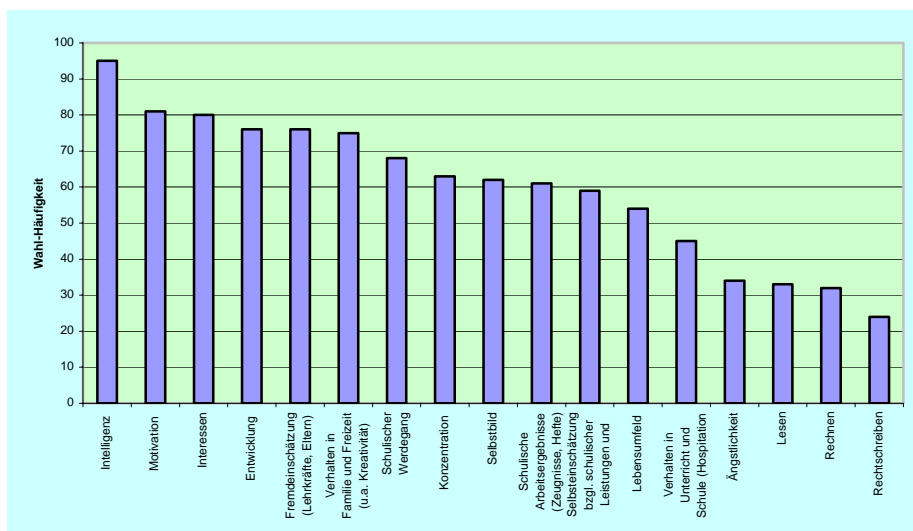


Markieren Sie bitte die Bereiche, die für Sie notwendig zu einer Hochbegabten-Diagnose gehören.

| | |
|----------------------|--|
| 95 von 95 (100,00%) | Intelligenz |
| 62 von 95 (65,26 %) | Selbstbild |
| 81 von 95 (85,26 %) | Motivation |
| 34 von 95 (35,79 %) | Ängstlichkeit |
| 80 von 95 (84,21 %) | Interessen |
| 63 von 95 (66,32 %) | Konzentration |
| 76 von 95 (80,00 %) | Entwicklung |
| 54 von 95 (56,84 %) | Lebensumfeld |
| 75 von 95 (78,95 %) | Verhalten in der Familie (u.a. Kreativität) |
| 68 von 95 (71,58 %) | Schulischer Werdegang |
| 61 von 95 (64,21 %) | Schulische Arbeitsergebnisse (Zeugnisse, Hefte) |
| 32 von 95 (33,68 %) | Rechnen |
| 24 von 95 (25,26 %) | Rechtschreiben |
| 33 von 95 (34,74 %) | Lesen |
| 45 von 95 (47,37 %) | Verhalten in Unterricht und Schule (Hospitation im Unterricht) |
| 59 von 95 (62,11 %) | Selbsteinschätzung bzgl. Schulischer Leistungen und Sozialstatus |
| 76 von 95 (80,00 %) | Fremdeinschätzung (Lehrkräfte, Eltern) |

Das Meinungsbild, welche Aspekte bei einer ernsthaften Hochbegabten-Diagnose abgeklärt werden sollten, zeigt folgende geordnete Tabelle. (Die Ziffern zeigen die Häufigkeit der Nennungen.):

| | |
|----|--|
| 95 | Intelligenz |
| 81 | Motivation |
| 80 | Interessen |
| 76 | Entwicklung |
| 76 | Fremdeinschätzung (Lehrkräfte, Eltern) |
| 75 | Verhalten in Familie und Freizeit (u.a. Kreativität) |
| 68 | Schulischer Werdegang |
| 63 | Konzentration |
| 62 | Selbstbild |
| 61 | Schulische Arbeitsergebnisse (Zeugnisse, Hefte) |
| 59 | Selbsteinschätzung bzgl. schulischer Leistungen und Sozialstatus |
| 54 | Lebensumfeld |
| 45 | Verhalten in Unterricht und Schule (Hospitation im Unterricht) |
| 34 | Ängstlichkeit |
| 33 | Lesen |
| 32 | Rechnen |
| 24 | Rechtschreiben |



In der folgenden Zusammenstellung finden Sie alle Antworten, die zu den offenen Fragestellungen gegeben wurden:

**Sortierte Gesamtergebnisse der offenen Fragen zum Einsatz von Testverfahren zur Hochbegabten-Diagnose in den verschiedenen Klassenstufen:
(absolute Werte)**

Vor der Einschulung:

| | | |
|---------------------------|----|----------------|
| 1. K-ABC | 45 | (80 Antworten) |
| 2. CFT 1 | 14 | |
| 3. CPM | 9 | |
| 4. HAWIVA | 7 | |
| 5. HAWIK III | 5 | |
| 6. BIVA | 4 | |
| 7. KFT 1-3 | 3 | |
| 8. – 13. je eine Nennung: | | |
| SPM | | |
| CMM 1-3 | | |
| AID 2 | | |
| MZT | | |
| TSD-2 | | |
| KVPS-P | | |

Klassenstufe 1. –4. :

| | | |
|--------------|----|----------------|
| 1. HAWIK III | 46 | (90 Antworten) |
| 2. AID 2 | 25 | |
| 3. K-ABC | 15 | |
| 4. CFT 1 | 12 | |
| 5. CFT 20 | 8 | |
| 6. CPM | 5 | |
| 7. KFT 1-3 | 4 | |
| 8. SPM | 3 | |

- 9. ZVT 2
- 10. PSB 4-6 2
- 11.-14. je eine Nennung hatten:
- TSD-z
- KVPS-p
- BBT 3-4
- NNAT

Klassenstufe 5 – 10 :

- 1. HAWIK III 31 (92 Antworten)
- 2. AID 2 22
- 3. KFT 4-13 20
- 4. CFT 20 18
- 5. IST 2000 7
- 6. PSB 4-6 9
- 7. PSB 6-13 4
- 8. SPM 4
- 9. APM 4
- 10. ISA 3
- 11. – 14. je eine Nennung:
- MHBT
- IBF Wiener Testsystem
- BIS-Test für Jugendliche in Vorbereitung
- MIT - KJ

Oberhalb Klassenstufe 10:

- 1. IST 2000 28 (83 Antworten)
- 2. KFT 4-12 20
- 3. CFT 20 10
- 4. PSB 6-13 8
- 5. BIS – Test 6

| | |
|--------------|---|
| 6. HAWIK III | 5 |
| 7. SPM | 4 |
| 8. APM | 4 |
| 9. ISA | 2 |
| 10. AID 2 | 2 |

11.-13. je eine Nennung:

CFT 3

IBF Wiener Testsystem

MIT

Alle freien Texteinträge bei der Frage (ungeordnet):

Welcher Aspekt würde für Sie noch notwendig zu einer Hochbegabten-Diagnose gehören?

- Ingesamtleistung mit einem Prozentrang größer/gleich 98
- FREMDSPRACHEN MUSIKINSTRUMENTBEHERRSCHUNG
- Sozialverhalten
- Lernstrategien, Durchhaltevermögen, Problemlösungsstrategien (Beobachtungen während Testverfahren), soziale Kontaktaufnahme
- Situation in der Klasse, Unterrichtsstil
- Anstrengungsbereitschaft, Fähigkeit zum selbständigen Wissenserwerb, Wissenstransfer, soziale Reife, Kreativität
- Um Hochbegabung zu diagnostizieren, reicht die Feststellung der Intelligenz, da aber jede Diagnostik Folge einer individuellen Fragestellung ist, sind weitere Bereiche (s.o.) zu berücksichtigen
- die ganze Persönlichkeit in ihrem gesamten Umfeld
- Sensibilität, Problemlösungsverhalten, Wissensdurst
- Sozialkompetenz (als häufiges Problemfeld)
- Lernfreude, Lernstrategien und Arbeitsverhalten, Umgang mit Misserfolgen und Stress
- Moderatoren (Anstrengungsbereitschaft), Erwerb von Arbeitstechniken, Psychosomatik abklären, Status in Lerngruppe, Unterstützungsmöglichkeit im Elternhaus
- schulischer Lern- bzw. Förderplan
- Ausdauer, Lernfähigkeit, Kreativität
- ausführliches Interview
- Hinweise auf schulische Unterforderung, Umgang mit Gleichaltrigen und Erwachsenen
- vorschulische Entwicklung.; Neugier, als Suche nach Anforderungen
- Förderung
- soziale Situation in der Klasse; Freundschaften
- Beobachtungen während der Testung
- Warum halten Eltern oder Lehrer ein Kind für hochbegabt?
- Gedächtnisleistungen

- Bedeutung der Diagnose für das Kind / die Familie / die Schule, um die Tragweite der Diagnose zu erfassen, bevor Daten erhoben werden
 - Klärung d. Stellenwerts der Begabung; Wo "Intelligenz", wo Sublimierung emotionaler Deprivation = Gesamtpersönlichkeit (Projektive Verfahren), Auslese vs. Integration in Persönlichkeit und soziale Bezugsgruppe.
 - Selbststeuerungsverhalten, Familienanamnese/Genogramm,
-
- Ich finde die Einbindung von Bildungseinrichtungen (Schule/KITA) in den Diagnoseprozesse unumgänglich, z.B. in Form von Gesprächen oder durch Einsatz von Beobachtungsbögen
 - Sozialkontakte peer
 - locus of control ; Belastbarkeit ; Zielstrebigkeit.
 - ausführliche exploration
 - (weiche) Persönlichkeitsaspekte wie gerne im Mittelpunkt oder an der Front stehen vs aus zweiter Reihe arbeiten, frühe Führungsqualitäten, soziale Verantwortung
 - weit überdurchschnittliche Fähigkeiten in irgendeinem Bereich
 - Qualitätssprung zwischen hoher Intelligenz und Hochbegabung. Hohe Intelligenz ist eine notwendige, aber nicht hinreichende Bedingung für die Diagnose Hochbegabung.
 - etwas zum Bereich Kreativität, Problemlösungen
 - Motorische Fähigkeiten, um evtl. Entwicklungsasynchronien zu erkennen
 - abh. von Fragestellung
 - Wichtig ist für mich abzuklären, warum Diagnose von Hochbegabung erwünscht ist, bzw. welche Konsequenzen im positiven oder negativen Fall angedacht sind.
 - Arbeitsverhalten, Anstrengungsbereitschaft bei weniger interessanten Aufgaben
 - soziale Kompetenz, körperliche Entwicklung